

Rogamos lean detenidamente el presente rider técnico, que se adjunta al contrato de actuación de la Compañía Antonio Najarro. Es muy importante para el correcto desarrollo del espectáculo, que se observen y cumplan estrictamente todos los requisitos del presente rider técnico. El contratante deberá ponerse en contacto con el Director Técnico de la Compañía al menos dos (2) meses antes del espectáculo para revisar los detalles de estos requerimientos técnicos y enviar un contrarider completo por email.

El espectáculo requiere un día previo, en jornada completa, para mediciones y ajustes en la programación de la iluminación, por tanto, es imprescindible contar con el pre-montaje a la llegada de los técnicos de la Compañía, con ciclorama y gasa montados, afore con patas y bambalinas, así como todos los aparatos probados y funcionando según planos de implantación enviados por la Compañía con antelación. Cualquier consulta ó aclaración se debe realizar previamente para contar con la aprobación del Director Técnico.

Director Técnico: Raul Mallol | +34 606 303 485 | raul.mallol@gmail.com

SUMARIO

- SUELO DE BAILE, ESCENARIO página 2
- MAQUINARIA, UTILERÍA página 3
- ESPECIFICACIONES TÉCNICAS SONIDO página 4
- SONIDO: LISTA DE CANALES página 5
- SONIDO: PLANO DE ESCENARIO página 6
- ILUMINACIÓN: LISTADO DE MATERIAL página 7
- ILUMINACIÓN: PLANO ILUMINACIÓN página 8
- PERSONAL, CAMERINOS Y AGUA página 9

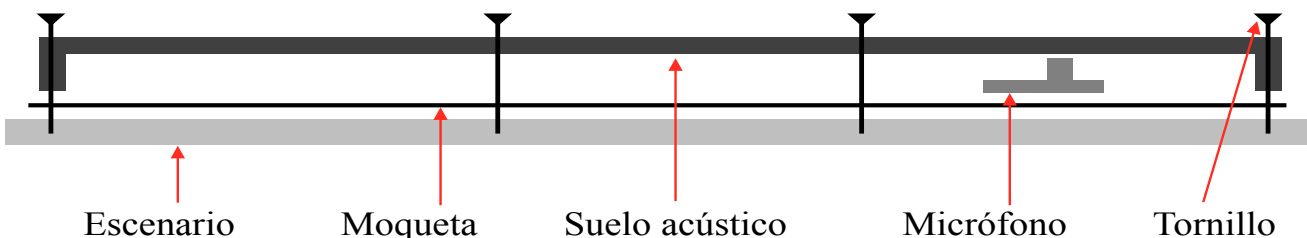
SUELO DE BAILE

ES IMPRESCINDIBLE CONTAR CON UN SUELO APTO PARA ÉSTE ESPECTÁCULO DE DANZA, POR TANTO LA SUPERFICIE DEBE ESTAR EN PERFECTO ESTADO, TOTALMENTE LISA, PINTADA CON PINTURA NEGRA MATE ANTIDESLIZANTE.

(El Director Técnico enviará referencia de ésta pintura)

NO SON VIABLES SUELOS DE ESCENARIO CON IMPERFECCIONES, DESCONCHONES DE PINTURA, HUECOS, DIFERENCIAS DE ALTURA ENTRE TABLEROS ETC

LA OPCIÓN MÁS EFICAZ ES CONTAR CON UN SUELO ACÚSTICO PROFESIONAL, MONTADO SEGÚN IMAGEN SOBRE RASTRELES DE MADERA, ATORNILLADO AL SUELO DEL ESCENARIO, MICRÓFONOS PZM EN LA CÁMARA DE AIRE BAJO LOS TABLEROS Y MOQUETA FERIAL ENTRE SUELO DE ESCENARIO Y SUELO ACÚSTICO.



CUANDO ÉSTA OPCIÓN NO SEA POSIBLE SE GARANTIZARÁ CUBRIR TODA LA SUPERFICIE DE BAILE CON UN SUELO DE CONTRACHAPADO DE 15MM A 20MM DE GROSOR PINTADO CON PINTURA NEGRA MATE ANTIDESLIZANTE, Y MOQUETA FERIAL ENTRE SUELO DE ESCENARIO Y LOS TABLEROS DE CONTRACHAPADO.

ES DETERMINANTE QUE LA SUPERFICIE NO RESBALE Y QUE ESTÉ EN PERFECTAS CONDICIONES AL SER EL ELEMENTO EN CONTACTO DIRECTO CON LOS BAILARINES, EL COMPORTAMIENTO DEL SUELO ANTE EL GOLPE DE TACÓN, CON UN SONIDO LIMPIO Y POTENTE ES FUNDAMENTAL PARA LA CALIDAD DE ÉSTE ESPECTÁCULO DE DANZA, POR ÉSTOS MOTIVOS NECESITAMOS EN TODOS LOS CASOS CONFIRMACIÓN POR ESCRITO DE ÉSTE APARTADO.

ESCENARIO

Idealmente con pendiente 0% (se ruega avisar con antelación), la superficie aproximada para cubrir con el suelo de baile sería 12m x 10m (para escenarios 14m ó 16m de boca por 14m ó 16m de fondo).

MAQUINARIA

Cámara negra, a ser posible lisa, con 4 calles iluminadas con luces de guardia en el extremo del hombro, 10 Patas, 8 Bambalinas (según plano implantación Compañía)

1 Ciclorama gris

1 gasa negra 12m x 8m de altura. (Avisar sobre estado de la gasa al Director Técnico)

1 camerino de cambio rápido en cada lateral de escenario (siempre que sea posible).

Viajamos con 11 patas negras de medidas 9m x 1,25m, para colgar en varas según plano implantación de iluminación de la Compañía.

CLASE DE BALLETT / BARRAS BALLETT

Los días de ensayo y función, la Compañía realizará una clase ballet en el escenario para lo que son necesarias **4 barras de ballet de 3 metros** aprox., así como un pequeño altavoz con entrada mini-jack. La duración de la clase es de 60'.

ULITERÍA

En cada calle: 1 punto de luz de guardia + 1 paquete de Kleenex.

ESPECIFICACIONES TÉCNICAS SONIDO

Los sistemas de sonido y la microfónica deberán estar montados, cableados, chequeados y ajustados a la llegada del personal técnico de la compañía para la prueba de sonido.

SONIDO F.O.H.

El sistema de sonido debe de tener la suficiente potencia para cubrir la sala o recinto, con una respuesta coherente tanto en frecuencias como en fase en todo el espacio de audiencia. Line Array L'ACOUSTIC, D & B o NEXO. El equipo tiene que ser un sistema mínimo de 3 vías + subgraves. Cuando el sistema de P.A. no esté volado deberá situarse sobre soportes independientes que no tengan contacto con el escenario.

CONTROL F.O.H.

Consola digital YAMAHA CL5 ó DIGICO SD10. El control de P.A. deberá estar montado frente al escenario, lo más centrado posible, nunca en cabinas ni otra habitación diferente, ni sobre tarimas. Iluminación en mesa y rack. Micro de Talback.

INTERCOM

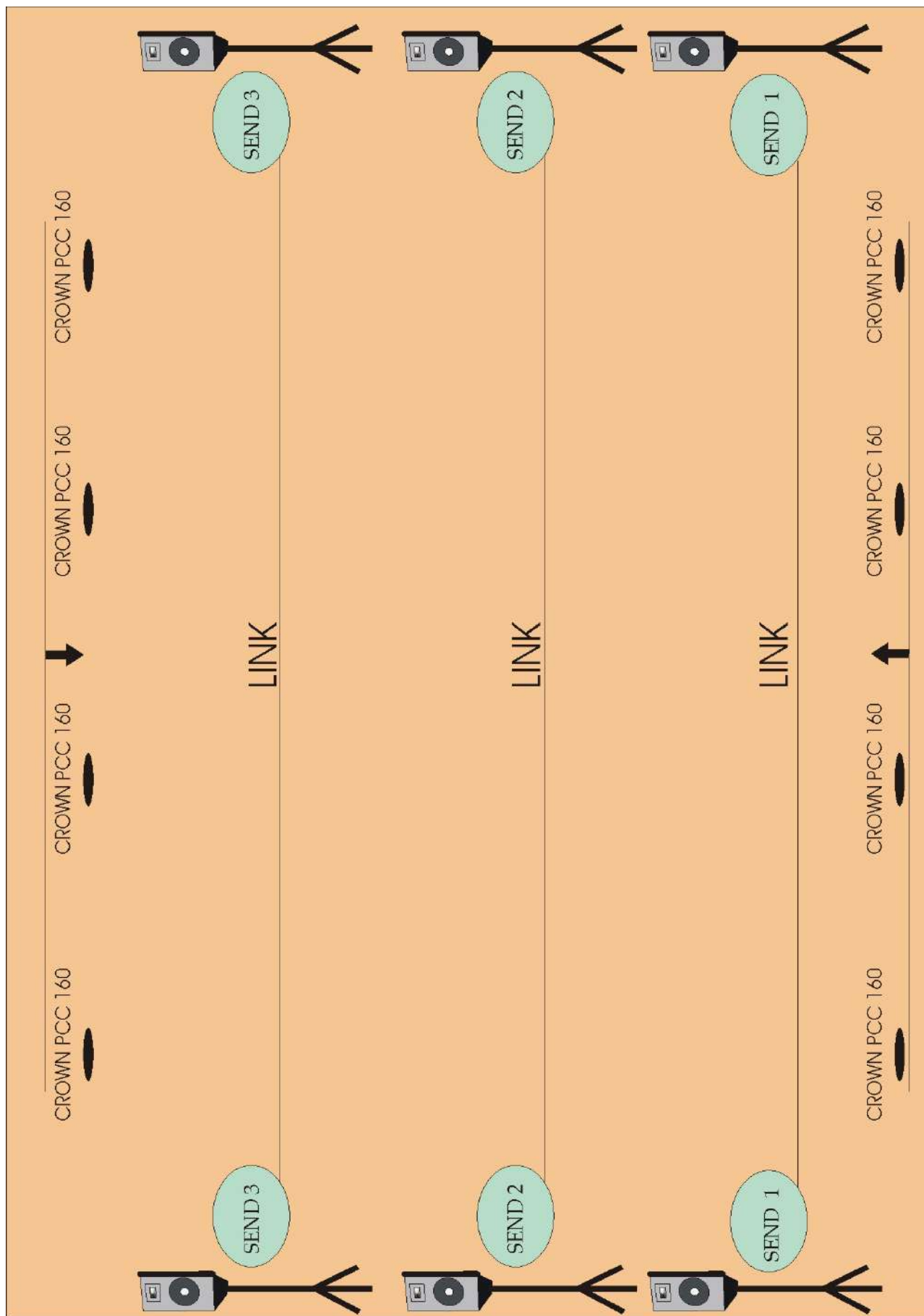
1 Sistema de intercom de 4 puntos/estaciones, (1) Regidor de Compañía, (2) mesa de iluminación, (3 y 4) maquinistas.

SIDEFILLS




6 cuñas sobre trípodes para 3 sistemas estéreo de SideFill (3 envíos según plano) L'Acoustics 115, Nexo PS15, D&B Max 15 o M4 D&B.

SONIDO: LISTA DE CANALES

CANAL		MICROFONO
1	MAC PRINCIPAL L (REGIDURÍA)	D.I. RADIAL o BSS
2	MAC PRINCIPAL R (REGIDURÍA)	D.I. RADIAL o BSS
3	MAC SPARE L (REGIDURÍA)	D.I. RADIAL o BSS
4	MAC SPARE L (REGIDURÍA)	D.I. RADIAL o BSS
5	SUELO 1	CROWN / AKG PCC160
6	SUELO 2	CROWN / AKG PCC160
7	SUELO 3	CROWN / AKG PCC160
8	SUELO 4	CROWN / AKG PCC160
9	SUELO 5	CROWN / AKG PCC160
10	SUELO 6	CROWN / AKG PCC160
11	SUELO 7	CROWN / AKG PCC160
12	SUELO 8	CROWN / AKG PCC160
13	AMBIENTE ADELANTE L	SENNHEISER MKH 416
14	AMBIENTE ADELANTE R	SENNHEISER MKH 416
15	AMBIENTE MEDIO L	SENNHEISER MKH 416
16	AMBIENTE MEDIO R	SENNHEISER MKH 416
17	AMBIENTE ATRÁS L	SENNHEISER MKH 416
18	AMBIENTE ATRÁS R	SENNHEISER MKH 416
19	VOZ	SHURE SM 58A inalámbrico
20	SPARE VOZ	SHURE SM 58A inalámbrico



ILUMINACIÓN: LISTADO MATERIAL NECESARIO

21		Panorama Asimetrico	
1		PAR 16	
28		PAR 64 CP62	
8		Recorte 2Kw (Frontal Sala)	
14		PC 2Kw	
24		ETC S4 Jr 25/50	
5		614SX	
10		Arena Par Zoom	9
5		ETC S2 Cyc Lustr+	Direct
8		Robin LEDBeam 150	1
8		MAC Aura XB	Ext.
16		Ghibli	Standard

1 X CICLORAMA GRIS

1 X GASA NEGRA

1 x MÁQUINA DE NIEBLA MDG O SIMILAR

8 X ESTRUCTURAS DE CALLE DE 3 ó 4 MTS ALTURA

108 CANALES DE DIMMER 2.5KW

NOTA:

Todo el material debe de estar en perfecto orden de funcionamiento, con todos los accesorios para su correcto uso (lámparas, garras, portafiltros, viseras, cables de seguridad, etc)

ILUMINACIÓN
PLANO PLANTA

Lighting Plot

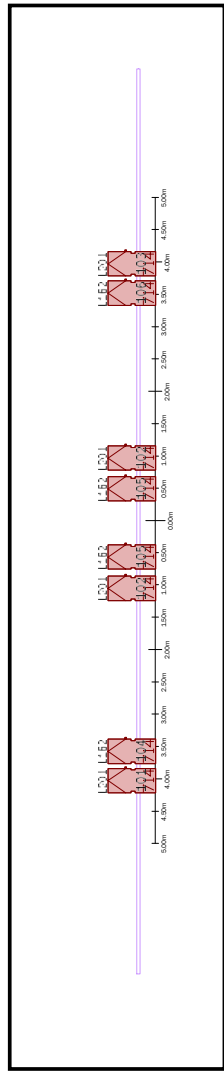
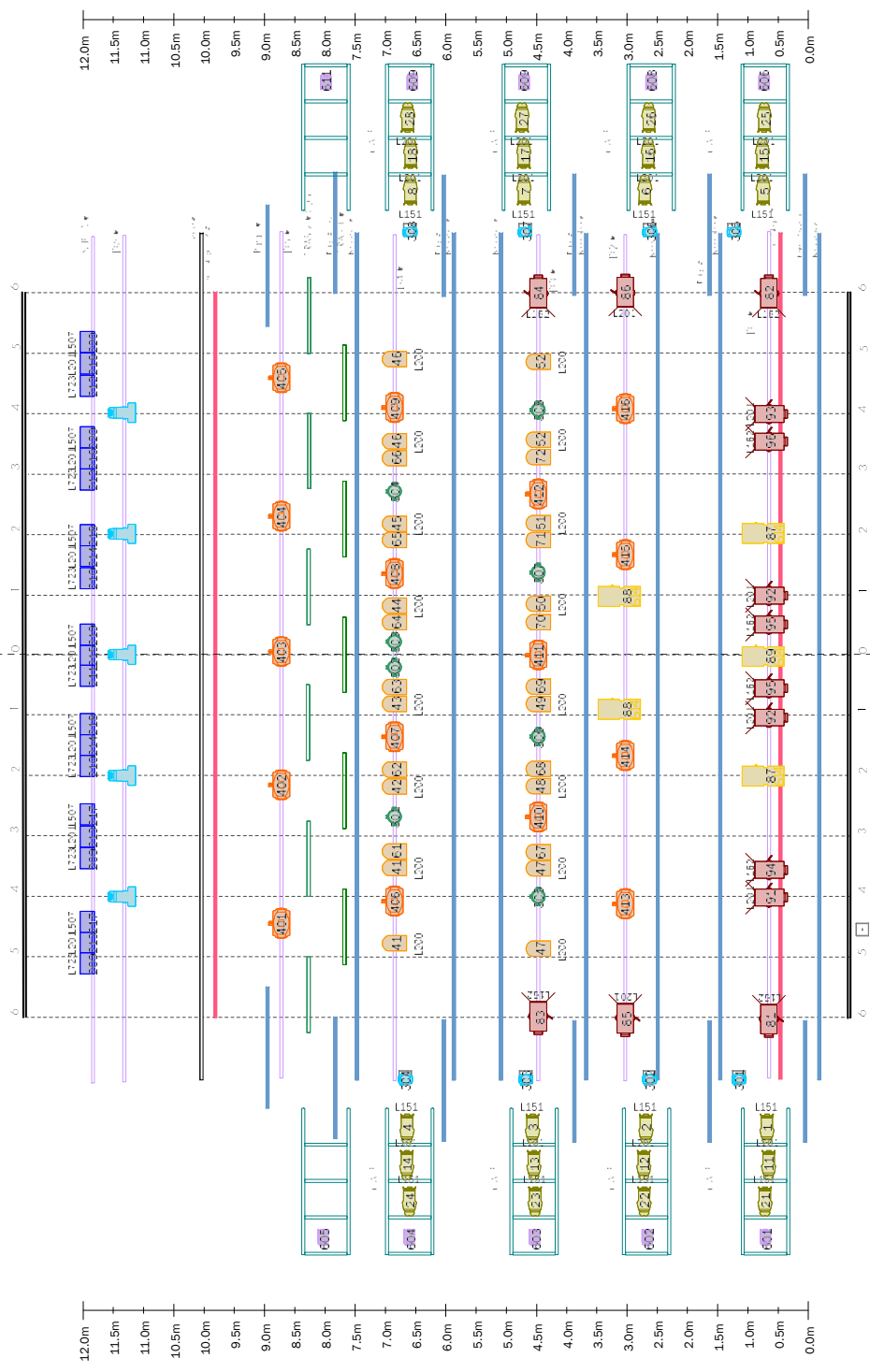
- 21 Panorama Asimétrico
- 1 PAR 48
- 28 PAR 64 CP82
- 8 Recorte 2Kw (Frontal Sala)
- 14 PC 2Kw
- 24 ETC S4 Jr 25/50
- 5 6048X
- 10 Arena Par Zoom
- 5 ETC S2 Eye Lustr+
- 8 Robin LEDBeam 150
- 8 HMC Aura XB
- 16 Chibi
- 9 Direct
- 1 ExL
- Standard Standard

OTROS

MAQUINA DE NIEBLA MDG

QUERENCIA
ANTONIO NAJARRO

A3 ESCALA 1/75



PERSONAL NECESARIO EL DÍA DE MONTAJE PREVIO

ILUMINACIÓN	3 técnicos
MAQUINARIA	2 técnicos

PERSONAL NECESARIO EL DÍA DEL ESPECTÁCULO

ILUMINACIÓN	2 técnicos
MAQUINARIA	3 técnicos
SONIDO	2 técnicos
LIMPIEZA	1 persona (chequear citas con Director Técnico)
CARGA Y DESCARGA	2 personas (chequear citas con Director Técnico)
SASTRERÍA/VESTUARIO	2 sastras (*)

(*) Son necesarias dos sastras profesionales para los posibles arreglos, así como el planchado y la preparación del vestuario, deberán estar presente desde la llegada del personal de la Compañía, durante y después del espectáculo.

Siempre que sea posible se destinará un camerino para sastrería, con tabla y planchadora, **central vapor indispensable**, y percheros móviles para 100 trajes para distribuir en camerinos.

Es necesaria una lavadora para el lavado del vestuario.

CAMERINOS

Son necesarios 9 camerinos, todos ellos limpios, con agua corriente, luz artificial, un punto de corriente eléctrica, espejo, percheros móviles y perchas, sillas, papeleras, lavabo, jabón y toallas. Señalizados como sigue:

DIRECCIÓN ANTONIO NAJARRO & PRODUCCIÓN RUBÉN CARREÑO	(2pax)
BAILARINES SOLISTAS TANIA MARTÍN & CARLOS ROMERO	(2pax)
BAILARINA SOLISTA CRISTINA CAZORLA	(1pax)
BAILARINA SOLISTA LIDIA GÓMEZ	(1pax)
BAILARIN SOLISTA DANIEL RAMOS	(1pax)
BAILARINAS	(5pax)
BAILARINES	(5pax)
MAESTRA REPETIDORA: ÁFRICA PANIAGUA	(1pax)
TÉCNICOS	(3pax)

AGUA

Botellines de agua en abundancia para 25 personas (dos cajas de 25 botellines para cada hombro del escenario).